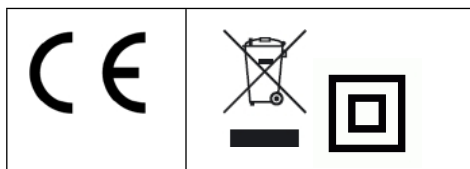


NÁVOD K POUŽITÍ

ELEKTRICKÁ SEKAČKA CEDKE34



Tento návod obsahuje důležité informace týkající se bezpečnosti, obsluhy, údržby a skladování zařízení. Před použitím si pečlivě přečtěte návod a varovné zprávy v něm obsažené. Nepřečtení nebo nepochopení návodu a informací v něm obsažených může mít za následek vážná zranění uživatele a dalších osob a/nebo poškození majetku. Tento návod si uschovejte pro budoucí použití.



OBSAH

Konstrukce zařízení	3
Montáž a používání	4
Bezpečnost	10
Určení	13
Technické údaje	13
Servis	14
Čištění, údržba a objednávání náhradních dílů	15

1. Konstrukce zařízení



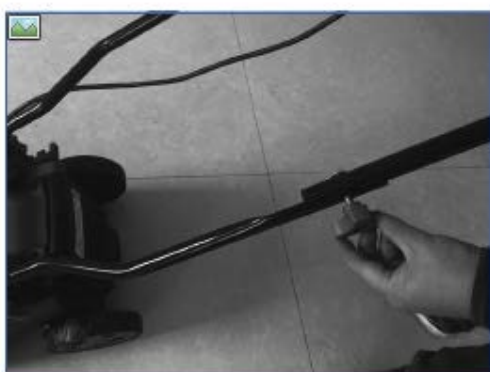
1. Horní úchyt
2. Otočný knoflík
3. Zástrčka
4. Páčka pro nastavení výšky sečení
5. Sběrný koš
6. Kolo
7. Kryt motoru
8. Spodní rukojeť
9. Zadní kryt
10. Spínač

2. Montáž a používání

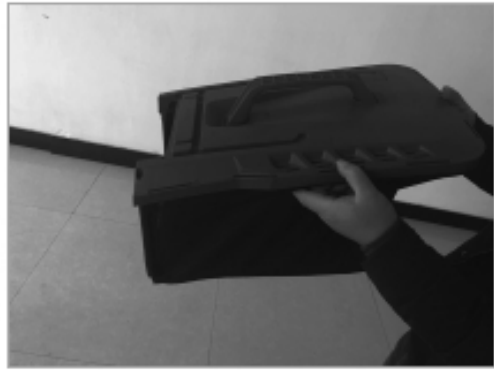
MONTÁŽ

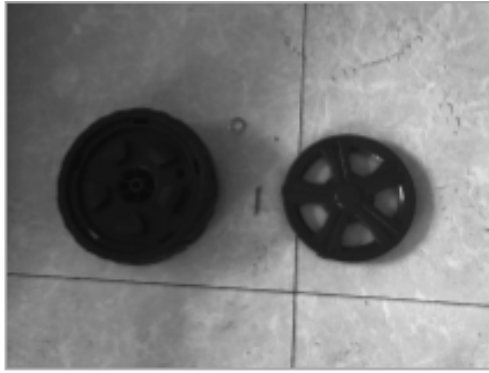
Dodané zařízení není zcela smontované. Pro dokončení montáže je třeba namontovat rukojeť, koš a kolečka tak, jak je znázorněno na obrázcích níže.



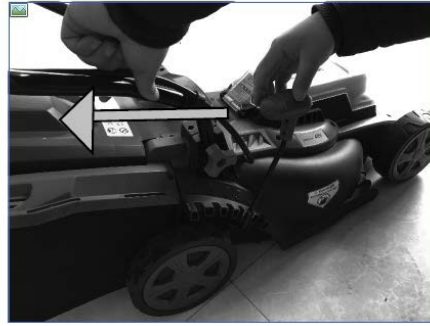


Nastavte spodní a horní rukojeť do správné polohy a spojte je pomocí otočných knoflíků.





NASTAVENÍ VÝŠKY SEČE



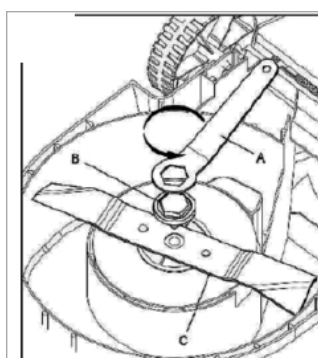
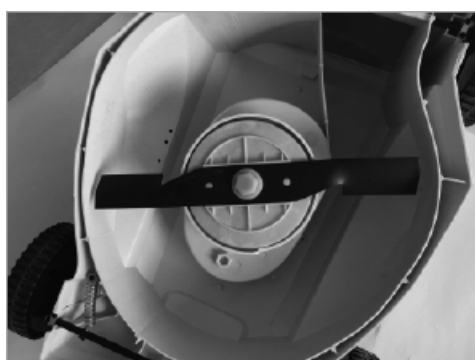
Výšku sečení nastavujte pouze při vypnutém motoru a odpojeném napájecím kabelu. Výšku sečení lze nastavit pomocí 6stupňového nastavení.

Výšku lze nastavit podle uvedené stupnice (v milimetrech): 20; 25; 35; 45; 55; 65, kde poloha páčky 1 znamená nejnižší výšku a 6 nejvyšší.

SPUŠTĚNÍ



VÝMĚNA NOŽE



3. Bezpečnost

	Zachováť zvlášť opatrnosť počas obsluhy zariadenia i prepravovania činnosti z ním zviazaných.		Trzymać dłonie i stopy z dala od mechanizmu koszącego.
	Przed uruchomieniem urządzenia i przystąpieniem do pracy należy przeczytać instrukcję obsługi. Zachować instrukcję do wykorzystania w przyszłości.		Zawsze wyjmować kluczyk bezpieczeństwa przed przystąpieniem do pracy.
	Niebezpieczeństwo związane z wylatującymi spod ostrzy obiektami.		Ostrza obracają się jeszcze przez chwilę po wyłączeniu urządzenia. Dotykać ostrzy tylko w przypadku pełnego zatrzymania każdego z elementów urządzenia.
	Osoby postronne, a w szczególności dzieci powinny się trzymać z dala od miejsca pracy urządzenia.		Nie narażać urządzenia na działanie deszczu. Nie pracować urządzeniem w mokrym/wilgotnym środowisku. Nie przechowywać urządzenia na zewnątrz.

OBECNÉ INFORMACE TÝKAJÍCÍ SE BEZPEČNOSTI

Toto zařízení nesmí obsluhovat děti ani osoby s omezenými fyzickými, smyslovými nebo mentálními schopnostmi, ani osoby bez zkušeností a odpovídajících znalostí (pokud nebyly náležitě proškoleny a nepracují pod dohledem osoby odpovědné za jejich bezpečnost). Děti by měly být poučeny, aby se zařízení v žádném případě nedotýkaly

Před zahájením jakýchkoli prací souvisejících s nastavením, servisem, čištěním nebo údržbou zařízení je nutné zařízení vypnout a odpojit od napájecího zdroje a počkat, až se všechny pohyblivé části zcela zastaví a stroj vychladne.

Provozovatel zařízení nese odpovědnost za veškeré škody na majetku a zranění třetích osob způsobené provozem zařízení.

Pracujte pouze za dobrého osvětlení. Nedostatečně osvětlené pracoviště výrazně zvyšuje riziko pracovního úrazu a zranění uživatele nebo okolních osob.

Před každou prací a po ní zkontrolujte zařízení, zda není poškozené.

Ujistěte se, že jsou všechny bezpečnostní prvky správně namontovány a fungují správně.

Nepoužívejte zařízení, pokud jste unavení nebo pod vlivem léků ovlivňujících motorické, psychické nebo kognitivní funkce, alkoholu nebo omamných látek.

Zařízení nepoužívejte v blízkosti hořlavých kapalin nebo plynů a ve špatně větraných prostorách. V případě zkratu může práce v takovém prostředí vést k výbuchu nebo požáru.

Před demontáží jakýchkoli bezpečnostních prvků, před odstraněním prvků blokujících vhazovací nebo vyhazovací kanál, před servisními, údržbovými a čistícími úkony je nutné zařízení vypnout, odpojit od zdroje napájení a počkat na úplné zastavení všech součástí.

Před zahájením práce je třeba vždy zkontrolovat, zda nože, upevňovací šrouby a celá sečící jednotka nevykazují známky opotřebení nebo poškození. Opotřebované nebo poškozené součásti by měly být vyměňovány v sadách.

Poškozené nebo opotřebované součásti by měly být vyměňovány výhradně autorizovaným servisním střediskem a výhradně s použitím originálních dílů nebo náhradních dílů doporučených výrobcem.

Nůž montujte a demontujte podle pokynů popsaných v tomto návodu k obsluze a používejte při tom ochranné rukavice.

Před zahájením práce je nutné důkladně zkontrolovat prostor, ve kterém se bude práce provádět, a odstranit z něj všechny předměty, které by mohly být zachyceny a vymrštěny zařízením. Zvláštní pozornost věnujte umístění prodlužovacího kabelu.

Používejte pevnou, protiskluzovou pracovní obuv a dlouhé kalhoty. Nepracujte se zařízením naboso nebo v lehké, otevřené obuvi.

Pokud uživatel nepoužívá koš, musí být zadní výhozový kryt uzavřen. Nezvedat zařízení při běžícím motoru.

Nevystavujte ruce a nohy v blízkosti rotujících částí. Držte se v dostatečné vzdálenosti od výstupního otvoru.

Před odpojením koše nebo jeho vyprázdněním je nutné zařízení bezpodmínečně vypnout, odpojit od napájení a počkat na úplné zastavení všech součástí.

Věnujte pozornost všem nálepkám s bezpečnostními symboly a dodržujte je.

Pokud se sekačka používá k sekání na svazích, sekejte napříč sklonem (nikdy zdola nahoru nebo naopak).

Nekoste terény se sklonem větším než 15°.

Pro přepravu zařízení je nutné stroj bezpodmínečně vypnout, odpojit od zdroje napájení a počkat na úplné zastavení všech součástí.

Během práce se ujistěte, že se v okruhu 10 metrů od zařízení nenacházejí žádné osoby, zejména děti a zvířata.

Zařízení skladujte na suchém místě, mimo dosah dětí.

Při spouštění zařízení jej nezvedejte, pokud to není nutné pro jeho spuštění. V takovém případě zvedněte sekačku pouze na požadovanou úroveň a postupujte s mimořádnou opatrností.

V případě výskytu neobvyklého zvuku nebo vibrací zařízení vypněte, odpojte od zdroje napájení a vyhledejte příčinu problému.

Ujistěte se, že jsou všechny šrouby, matice a ostatní upevňovací prvky řádně utaženy a na svém místě a že celkový stav zařízení je bez závad.

V případě nárazu do jakéhokoli předmětu vypněte sekačku, odpojte ji od zdroje napájení a zkontrolujte, zda nedošlo k poškození zařízení. Pokud zjistíte poškození, opravte poškozené součásti před opětovným spuštěním.

Nevystavujte zařízení dešti nebo vlhkosti. Sekaný trávník nesmí být mokrá nebo velmi vlhký.

Během práce udržujte stabilní postoj. S sekačkou

nepracujte rychleji než chůzí.

Zvláštní opatrnost je třeba zachovávat při změně směru sečení a při couvání, zejména při práci na svahu.

Sekací stroj bezpodmínečně vypněte při jeho naklápění za účelem přepravy, při jeho přesunu po povrchu jiném než tráva a při přenášení z/na místo, kde chcete sekat.

Sekačku spouštějte opatrně a v souladu s pokyny výrobce. Ujistěte se, že máte nohy daleko od nože. Spouštějte zařízení pouze tak, že nestojíte přímo za výhozovým kanálem.

Nedotýkejte se nože, dokud není stroj odpojen od zdroje napájení a nůž se zcela nezastaví.

Nikdy nezvedejte ani nepřemísťujte sekačku, když je v chodu.

Předtím, než sekačku necháte bez dozoru, ji vypněte a odpojte od napájení.

Než zařízení uložíte do uzavřené místnosti, počkejte, až vychladne.

Pravidelně kontrolujte sběrný koš, zda nevykazuje známky opotřebení, a ujistěte se, že je v perfektním provozním stavu.

Před seřizováním nebo čištěním sekačky a před kontrolou, zda není napájecí kabel přeložený nebo poškozený, vypněte zařízení a odpojte napájecí kabel.

Ujistěte se, že sekačka není vedena po trase, která by mohla bránit volnému pohybu prodlužovacího kabelu.

VAROVÁNÍ!

Přečtěte si pozorně tento návod k obsluze a všechny informace v něm obsažené!

Nepřečtení, nepochopení nebo nedodržení pokynů může vést k úrazu elektrickým proudem, požáru nebo vážnému zranění uživatele či okolních osob.

4. Určení

Toto zařízení je určeno pro soukromé použití v domácích zahradách.

Zařízení používejte výhradně v souladu s jeho určením a veškeré škody vyplývající z nesprávného používání zařízení jsou na odpovědnosti uživatele/obsluhy. Výrobce nenes odpovědnost za škody a zranění vyplývající z nesprávného používání zařízení.

Zařízení není určeno pro profesionální a průmyslové použití. V případě použití zařízení pro profesionální nebo průmyslové účely má výrobce právo zrušit záruku.

5. Technické údaje

Model	CEDKE34
Motor	230 V/50 Hz
Výkon motoru	1400 W
Stupeň krytí	IPX4
Pracovní šířka	34 cm (13")
Kryt	Plast
Nastavení výšky sečení	Centrální, 6 stupňů
Výška sečení	30–80 mm
Pohon	Žádný
Objem koše	35 l
Indikátor naplnění	Ano
Materiál koše	Plast/plátno
Rozměr kol (přední/zadní)	150 mm/175 mm
Hmotnost (brutto/netto)	11 kg/9,1 kg

Hluk a vibrace je třeba omezit na minimum. Za tímto účelem je třeba:

- Používat výhradně kvalitní výrobky;
- Pravidelně provádět údržbu a čištění zařízení;
- Přizpůsobit svůj způsob práce způsobu práce zařízení;
- Příklad nepřetěžovat;
- Pravidelně kontrolovat zařízení a jeho jednotlivé součásti;
- Vypínejte zařízení, když se nepoužívá;
- Používejte ochranné rukavice.

6. Servis

Před připojením zařízení k napájecímu zdroji se ujistěte, že napětí zdroje odpovídá napětí uvedenému na typovém štítku zařízení.

Pozor!

Z důvodu ochrany před náhodným spuštěním zařízení je sekačka vybavena pojistkou spínače, kterou je nutné před spuštěním sekačky stisknout. V případě uvolnění páčky na rukojeti se sekačka vypne. Před prvním sekáním je třeba sekačku několikrát zapnout a vypnout, aby se ověřilo, zda tyto procesy probíhají správně. Součásti spínače jsou uvedeny v kapitole 2 „MONTÁŽ“ v podkapitole „Spouštění“ Před zahájením čištění, servisních nebo údržbových prací a prohlídky zařízení je nutné zařízení vypnout, odpojit od zdroje napájení a počkat na úplné zastavení všech součástí.

NEBEZPEČÍ!

Je přísně zakázáno otevírat kryt výhozu a demontovat koš při běžícím motoru.

Nože sekačky mohou způsobit vážná zranění. Kryt a koš montujte s mimořádnou opatrností.

Dodržujte dostatečný odstup od nože a krytu nože. Při práci na svazích buďte obzvláště opatrní.

Při práci udržujte po celou dobu stabilní postoj a rovnováhu, noste pevnou protiskluzovou pracovní obuv a dlouhé kalhoty.

POKYNY PRO SPRÁVNÉ SEKÁNÍ

Při sekání sekačku ved'te tak, aby nedošlo k najetí na kabel/prodlužovací kabel.

Nůž by měl být vždy v perfektním stavu a jeho hrany musí být ostré. Snažte se vést sekačku rovně (neprovádějte příliš mnoho manévrů). Každý další průjezd by měl o několik centimetrů překrývat předchozí průjezd. Četnost sekání závisí na individuálních vlastnostech trávníku.

Nikdy nesekejte více než polovinu výšky trávy.

Spodní část sekačky musí být zbavena posekané trávy a udržována v dobrém stavu. Usazeniny trávy v sekacím ústrojí ztěžují spuštění a provoz zařízení.

Pravidelně kontrolujte, zda je nůž správně namontován.

Pokud nůž narazí na větší předmět, sekačku vypněte, odpojte ji od napájení, počkejte na úplné zastavení stroje a zkontrolujte stav nože.

případě poškození nebo opotřebení nůž vyměňte. Neostrý/poškozený nůž může způsobit poškození trávy.

Sekejte v dostatečné vzdálenosti od zdroje napájení a prodlužovacího kabelu. Prodlužovací kabel by měl být správně připojen k zástrčce sekačky a vždy veden za sekačkou.

NEBEZPEČÍ!

Před vyprázdněním koše je nutné zařízení vypnout a odpojit od zdroje napájení. Chcete-li demontovat koš, jednou rukou odklopte klapku a druhou rukou sejměte koš pomocí úchyty.

Z bezpečnostních důvodů se po demontáži koše klapka sklopí a zakryje výstupní otvor sekačky.

V případě ucpání výstupního kanálu trávou se doporučuje posunout sekačku zpět o přibližně 1 metr, což by mělo umožnit odstranění usazenin z kanálu. Pokud tato činnost nepomohla, je třeba tunel pročišťovat pomocí nástrojů (nikdy rukama nebo nohama) při vypnutém motoru a po odpojení od zdroje napájení.

Vždy vyčistěte koš zvenku i zevnitř. Tím se zvýší účinnost sběru.

7. Čištění, údržba a objednávání náhradních dílů

ČIŠTĚNÍ

Všechny části zařízení (mj. bezpečnostní prvky, ventilační otvory, kryt motoru) by měly být bez prachu a nečistot. Zařízení otírejte hadříkem nebo čistěte stlačeným vzduchem při nízkém tlaku.

Doporučuje se zařízení čistit po každém použití.

Zařízení pravidelně čistěte vlhkým hadříkem a malým množstvím mýdla. Nepoužívejte čisticí prostředky ani rozpouštědla; mohly by poškodit plastové části zařízení. Dbejte na to, aby se voda nedostala dovnitř zařízení.

VÝMĚNA A RENOVACE ČEPELE VAROVÁNÍ!

Nesprávný stav čepele může vést k poškození přístroje nebo ke zranění.

Opotřebovaná, prasklá nebo poškozená čepel se může zlomit a představovat nebezpečí pro uživatele i osoby v okolí.

- Pravidelně kontrolujte stav nože;
- Nepoužívejte zařízení s opotřebovanou nebo poškozenou čepelí;
- Výměnu/ostření nože svěřte autorizovanému servisu;

- Výměna čepele by měla proběhnout společně s výměnou upevňovacích prvků. To umožní zachovat rovnováhu a vyvážení čepele a nezpůsobí nadměrné vibrace;
- Naostřený nůž musí být vyvážen. Nevyvážený nůž může způsobit silné vibrace a poškození zařízení.

ÚDRŽBA

U tohoto zařízení nejsou žádné další prvky, které by vyžadovaly pravidelnou údržbu ze strany uživatele.

OBJEDNÁVÁNÍ NÁHRADNÍCH DÍLŮ

Pro objednání náhradních dílů se obraťte na autorizovaného prodejce s předem připravenými údaji:

- typem zařízení;
- modelem;
- dalšími údaji z typového štítku.

LIKVIDACE

Zařízení je dodáváno v obalu. Obal je třeba zlikvidovat v souladu s platnými právními předpisy tak, aby nedošlo k poškození životního prostředí.

V případě úplného nebo částečného opotřebení nebo poškození zařízení, pokud zařízení nebo jeho součásti již nebudou potřebné, je třeba zařízení zlikvidovat vhodným způsobem.

Zařízení ani jeho součásti nevyhazujte do domácího odpadu.

Elektrická zařízení likvidujte v souladu s environmentálními normami a místními právními předpisy.

Nejbezpečnějším možným způsobem likvidace elektrického zařízení je jeho odevzdání do sběrného dvora, kde budou všechny jeho součásti roztříděny a předány k recyklaci.

Další informace o likvidaci elektrických zařízení získáte u výrobce nebo u místních správních orgánů.